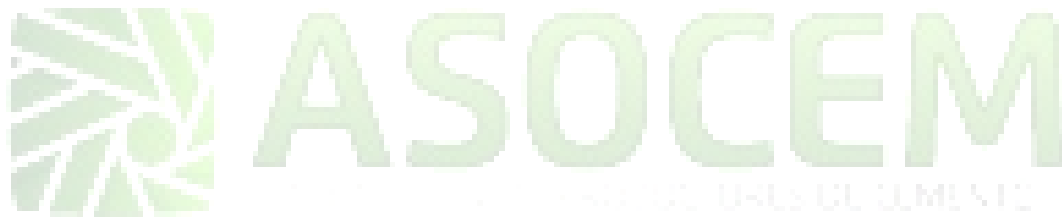


Indicadores Económicos

Al 31 de marzo de 2015



Estadística Mensual

Estadística nacional

Tabla 1	Estadística total	4
Gráfico 1	Producción y despachos acumulados en miles de toneladas	4
Gráfico 2	Producción en miles de toneladas	5
Gráfico 3	Despacho total en miles de toneladas	5
Gráfico 4	Despacho total en miles de toneladas	6

Estadística internacional

Tabla 2	Exportaciones de cemento	8
Tabla 3	Exportaciones de cemento	8
Gráfico 5	Exportaciones de cemento	8
Tabla 4	Exportaciones de clinker	9
Tabla 5	Exportaciones de clinker	9
Gráfico 6	Exportaciones de clinker	9
Tabla 6	Importaciones de cemento	10
Tabla 7	Importaciones de cemento	10
Gráfico 7	Importaciones de cemento	10
Tabla 8	Importaciones de clinker	11
Tabla 9	Importaciones de clinker	11
Gráfico 8	Importaciones de clinker	11

Estadística Anual

Estadística nacional

Tabla 1	Estadística a 2015	12
Gráfico 1	Producción de cemento	12
Gráfico 2	Despacho nacional de cemento	13
Tabla 2	Consumo per cápita de cemento	14
Gráfico 3	Consumo per cápita de cemento	14
Tabla 3	Inversión pública y privada, variación porcentual	15
Gráfico 4	Inversión pública y privada, variación porcentual	15
Tabla 4	Gasto público	16

	2014	Abr 2014 - Mar 2015
Consumo p/c	368 kg	348 kg
Consumo	11,329 MTm	10,711 MTm
Produccion	10,675 MTm	10,684 MTm
Importación de Cemento	500 MTm	432 MTm
Importación de Clinker	1,062 MTm	938 MTm
Exportacion de Cemento	306 MTm	345 MTm
Exportacion de Clinker	424 MTm	517 MTm
Inversión Privada	0.1%	N.D.
Inversión Pública	9.1%	N.D.
Capacidad Instalada	15,080 MTm	15,080 MTm

Fuentes: Empresas asociadas, INEI, Sunat
 Elaboración: Asocem
 *Consumo estimado = Despacho nacional
 Asocem + Impor. Cemento + Despacho nacional
 otros estimado

Tabla 1: Estadística total 04/13-03/15, miles de toneladas métricas

Mes	Producción			Despacho Total			Despacho Nacional		
	2013	2014	Var %	2013	2014	Var %	2013	2014	Var %
ABR (13-14)	840	843	0.3%	869	846	-2.6%	855	826	-3.4%
MAY	847	887	4.6%	845	876	3.7%	833	850	2.1%
JUN	829	848	2.3%	805	828	2.9%	794	808	1.7%
JUL	891	865	-3.0%	897	870	-3.0%	880	846	-3.9%
AGO	936	959	2.4%	932	939	0.7%	915	909	-0.8%
SEP	914	915	0.2%	889	947	6.6%	872	905	3.7%
OCT	917	946	3.2%	957	958	0.1%	939	928	-1.2%
NOV	921	973	5.6%	920	956	3.9%	897	929	3.6%
DIC	928	933	0.5%	890	919	3.3%	849	881	3.8%
ENE (14-15)	832	857	3.0%	848	855	0.9%	830	816	-1.7%
FEB	832	799	-4.0%	831	797	-4.1%	816	775	-4.9%
MAR	844	861	2.0%	831	832	0.1%	815	806	-1.0%
Total	10,531	10,684	1.5%	10,512	10,623	1.1%	10,295	10,279	-0.2%

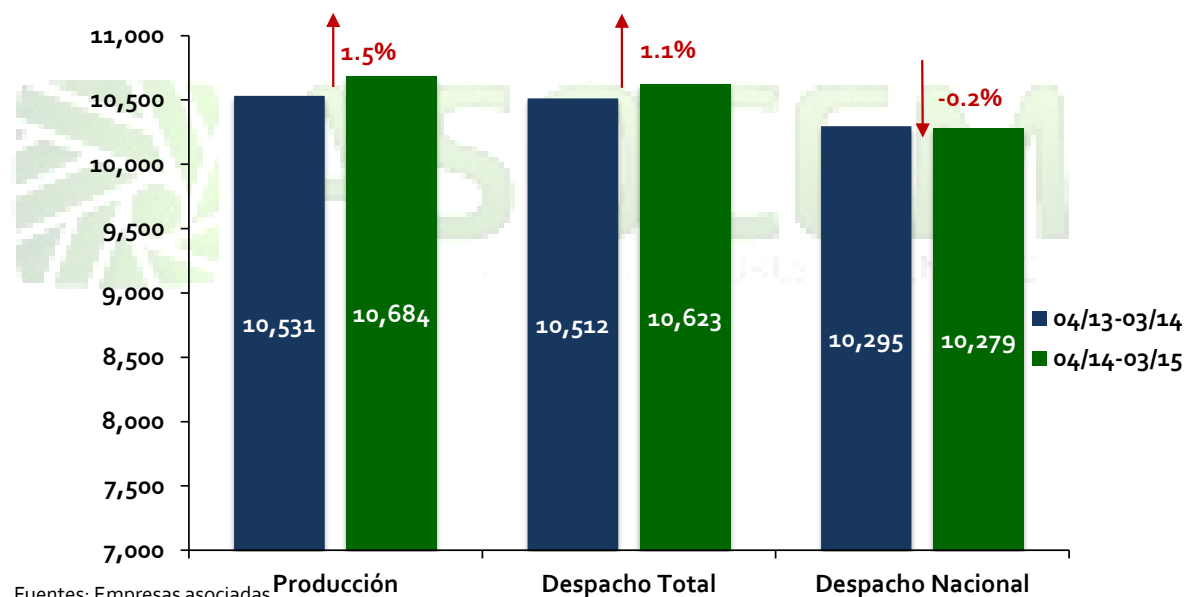
Fuentes: Empresas asociadas

Elaboración: Asocem

*Datos en miles de Toneladas.

Estadística mensual

Gráfico 1: Producción y despachos acumulados en miles de toneladas



Fuentes: Empresas asociadas

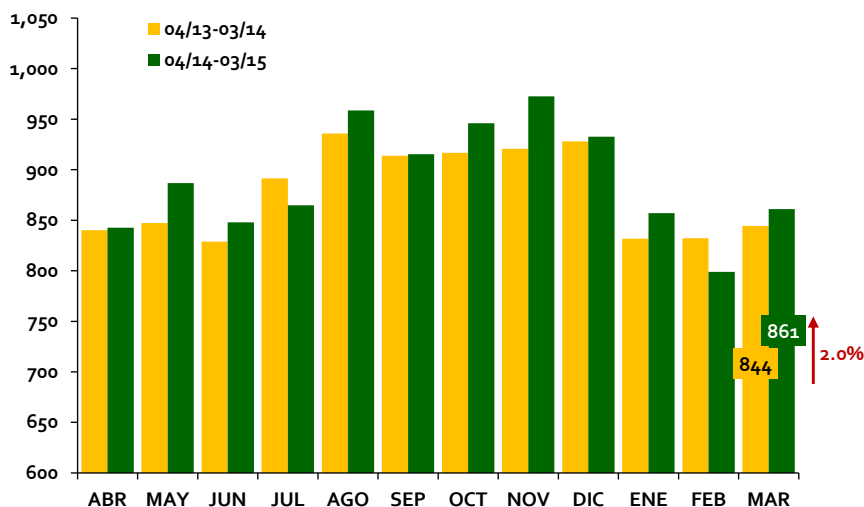
Elaboración: Asocem

*Datos en miles de toneladas

La producción de cemento de las empresas asociadas creció 1.5%, entre abril de 2014 y marzo de 2015.

Así mismo, el despacho total creció 1.1%, mientras que el despacho nacional decreció 0.2%.

Gráfico 2: Producción mensual en miles de toneladas 04/13-03/15



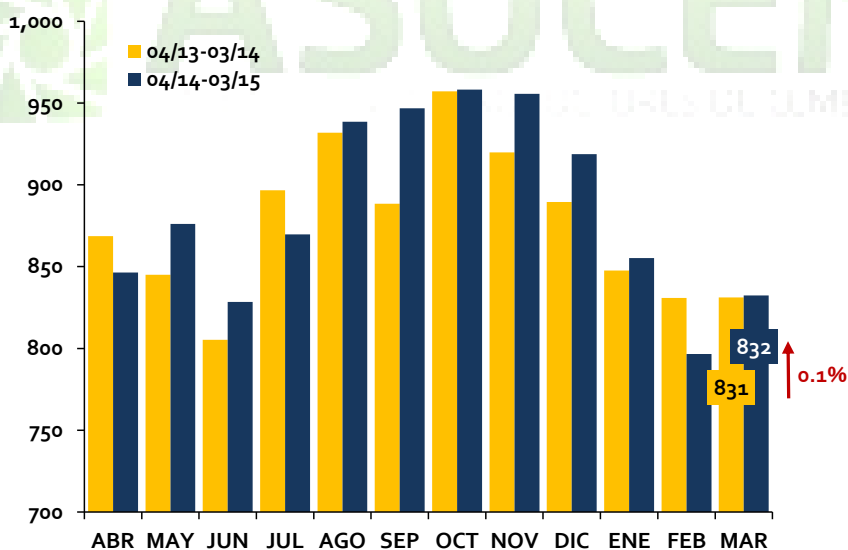
Fuentes: Empresas asociadas
Elaboración: Asocem
*Datos en Miles de Toneladas.

La producción de cemento creció 2.0% en marzo de 2015 con respecto a marzo de 2014.

Se ha producido 861 MTm de cemento a nivel nacional, 17 MTm más que en marzo 2014.

Estadística mensual

Gráfico 3: Despacho total mensual en miles de toneladas 04/13-03/15

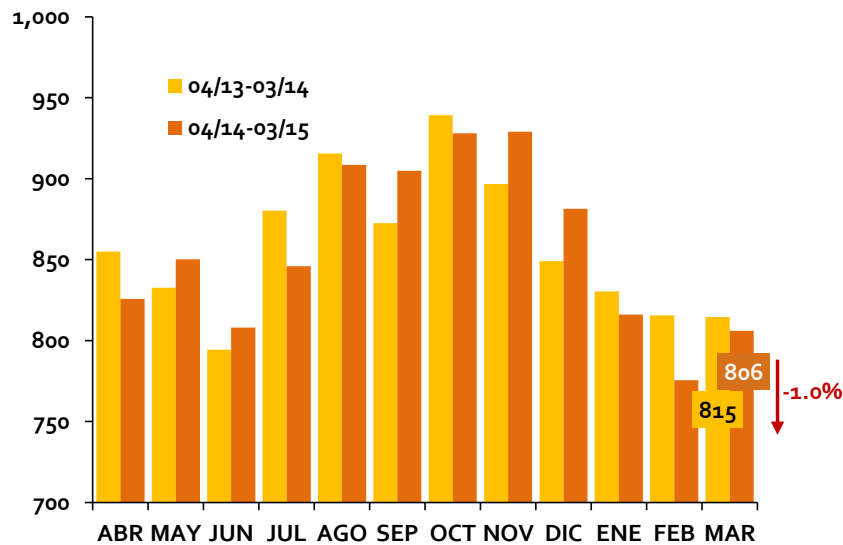


Fuentes: Empresas asociadas
Elaboración: Asocem
*Datos en Miles de Toneladas.

El despacho total de cemento creció 0.1% en marzo de 2015 con respecto a marzo de 2014.

Se despachó 832 MTm de cemento, 1 MTm más que en febrero 2014.

Gráfico 4: Despacho nacional mensual en miles de toneladas 04/13-03/15



Fuentes: Empresas asociadas
 Elaboración: Asocem
 *Datos en Miles de Toneladas.

El despacho nacional de cemento decreció 1.0% en marzo de 2015 con respecto a marzo de 2014.

Se despacharon 806 MT de cemento, 9 MT menos que en febrero 2014.

Estadística mensual

Resumen mensual: febrero 2015

El mercado de cemento ha dado señales de recuperación en marzo. La producción aumentó 2% mientras que el despacho total, 0.1%. Este último fue impulsado en gran parte por las exportaciones, las cuales continúan creciendo por encima del 50%.

El despacho nacional ha presentado la tercera cifra negativa consecutiva en lo que va del año. Esto se debe, a grosso modo, a factores internos como el ruido político y la baja capacidad de gasto de los gobiernos sub nacionales; factores climatológicos y presiones externas.

Al igual que en enero y febrero, durante marzo se presenciaron fuertes lluvias en la sierra y selva. El efecto de las lluvias sobre la construcción es contractivo por lo que es de esperarse que se reduzca el consumo de cemento.

Por otro lado, el gasto público total del primer trimestre fue 22% menor que el primer trimestre del 2014. El gobierno nacional incrementó el gasto en 40%, pero los gobiernos regionales y locales disminuyeron el gasto 30% y 61% respectivamente. La ejecución del gasto total representa 12% del presupuesto, hasta el momento.

El gobierno nacional no puede sostener la caída de los gobiernos sub nacionales. El segundo trimestre se ve cada vez menos favorable.

Algunos proyectos como la línea dos del Metro de Lima, el Gaseoducto del Sur y la Refinería de Talara se han retrasado hacia el 2016.

La inversión privada ha sido afectada por factores externos, como el rápido aumento del tipo de cambio, e internos.

Hay mucho ruido político, la aprobación de la pareja presidencial sigue disminuyó en febrero (GFK indica que la aprobación de la pareja cayó a 21%) y la economía nacional se ve perjudicada.

El gobierno ha dejado la política económica de lado y ha desviado su atención a reformas políticas que, si bien son importantes, la población no piensa que sea el mejor momento para evaluarlas. El 75% de la población no considera que el presidente tenga un plan claro para el desarrollo del país (Encuesta realizada en febrero por GFK).

El alza del tipo de cambio ha afectado el ingreso disponible de las empresas, reduciendo de esta manera la inversión privada.

El segundo trimestre no se ve con tanto optimismo. Se espera que los gobiernos regionales y locales se consoliden y reactiven el gasto público, pero esto podría tardar más de lo esperado.

Tabla 2: Exportaciones de cemento 04/13 a 03/14

	Miles de TM				Precio FOB (US\$ por Tm)			
	Bolivia	Brasil	Chile	Total	Bolivia	Brasil	Chile	Promedio
ABR (12014)	11	-	2	13	88	-	93	88.7
MAY	11	-	2	13	88	-	98	89.6
JUN	8	-	2	11	83	-	100	87.2
JUL	15	-	2	17	86	-	86	85.7
AGO	13	-	3	16	88	-	102	90.7
SEP	14	-	2	16	86	-	105	88.4
OCT	16	-	2	19	90	-	88	90.2
NOV	21	-	3	24	95	-	102	96.1
DIC	37	-	2	39	88	-	98	88.6
ENE (2015)	16	-	2	18	93	-	101	93.6
FEB	11	-	4	15	88	-	96	90.5
MAR	14	1	3	18	95	131	89	96.9
Total	187	1	29	217				

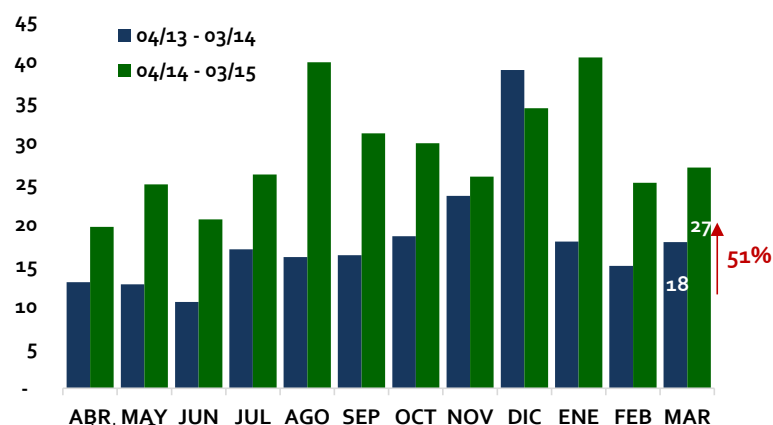
Fuente: Inei, Empresas asociadas, Sunat.
 Elaboración: Asocem

Tabla 3: Exportaciones de cemento 04/14 a 03/15

	Miles de TM				Precio FOB (US\$ por Tm)			
	Bolivia	Brasil	Chile	Total	Bolivia	Brasil	Chile	Promedio
ABR (12014)	13	5	2	20	95	129	96	103.8
MAY	18	2	5	25	93	129	89	95.2
JUN	16	2	2	21	90	126	87	93.1
JUL	22	2	1	26	90	129	104	94.6
AGO	23	3	14	40	90	126	96	95.1
SEP	25	3	3	31	88	131	75	91.5
OCT	25	3	2	30	88	129	89	92.2
NOV	22	2	2	26	88	131	92	91.3
DIC	31	2	1	34	90	127	103	92.9
ENE (2015)	37	1	3	40	84	125	93	85.5
FEB	22	0	3	25	86	127	85	86.4
MAR	19	0	8	27	90	130	80	87.4
Total	272	25	48	345				

Fuente: Inei, Empresas asociadas, Sunat.
 Elaboración: Asocem

Gráfico 5: Exportaciones de cemento



Fuente: Inei, Empresas asociadas, Sunat.
 Elaboración: Asocem

La exportación de cemento en marzo 2015 ha crecido 51% con respecto al mismo mes en 2014.

Bolivia fue el destino del 79% de las exportaciones acumuladas de Cemento.

La exportación consolidada de abril de 2014 a marzo 2015 ha sido 59% mayor que el mismo

El precio promedio por bolsa de 1 Tm fue US\$ 87.4

Tabla 4: Exportaciones de clinker en miles de toneladas

	Miles de TM							Total
	Bolivia	Brasil	Chile	Syria	Seychelles	Uruguay	Venezuela	
ABR (12014)	-	-	26	-	-	-	-	26
MAY	-	-	-	-	-	-	-	-
JUN	-	-	27	-	-	-	31	58
JUL	-	37	-	-	28	-	34	98
AGO	-	-	25	-	-	-	30	55
SEP	-	-	-	-	-	31	-	31
OCT	-	-	26	-	-	-	72	98
NOV	-	-	28	-	-	-	-	28
DIC	-	-	-	-	-	-	30	30
ENE (2015)	-	-	57	19	13	-	-	89
FEB	-	-	23	-	-	-	-	23
MAR	0.4	-	-	-	-	-	-	0.4
Total	0.4	37	212	-	41	31	197	517

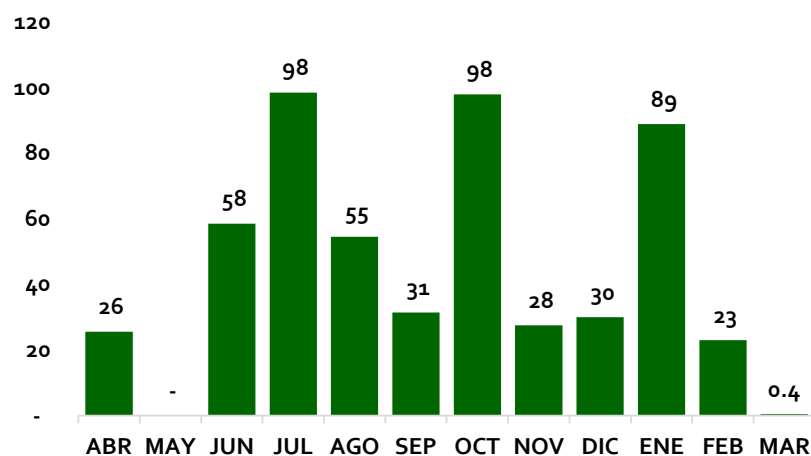
Fuente: Inei, Empresas asociadas, Sunat
 Elaboración: Asocem

Tabla 5: Exportaciones de clinker US\$ (FOB)/Tm

	Precio FOB (US\$ por TM)							Prom.
	Bolivia	Brasil	Chile	Syria	Seychelles	Uruguay	Venezuela	
MAR (2014)	-	-	45	-	-	-	-	45.0
ABR	-	-	-	-	-	-	-	-
MAY	-	-	44	-	-	-	44	44.0
JUN	-	43	-	-	44	-	44	43.6
JUL	-	-	44	-	-	-	44	44.0
AGO	-	-	-	-	-	43	-	43.0
SEP	-	-	44	-	-	-	44	44.0
OCT	-	-	44	-	-	-	-	44.0
NOV	-	-	-	-	-	-	-	-
DIC	-	-	43	44	44	-	-	43.5
ENE (2015)	-	-	43	-	-	-	-	42.5
FEB	68	-	-	-	-	-	-	68.4

Fuente: Inei, Empresas asociadas, Sunat
 Elaboración: Asocem

Gráfico 6: Exportaciones de clinker



Fuente: Inei, Empresas asociadas, Sunat
 Elaboración: Asocem

En marzo de 2015 no se exportó una cantidad significativa de Clinker. 0.4 mil Tm de Clinker fueron exportadas hacia Bolivia.

Las exportaciones de Clinker acumuladas desde abril de 2014 hasta febrero de 2015 totalizan 517 mil Tm.

Tabla 6: Importaciones de cemento 04/13 a 03/14

	Miles de TM						Precio CIF (US\$ por Tm)					
	Chile	Colombia	México	Santa Lucía	Vietnam	Total	Chile	Colombia	México	Santa Lucía	Vietnam	Promedio
ABR (2013)	-	11	37	-	-	48	-	192	85	-	-	110
MAY	-	-	52	-	-	52	-	-	87	-	-	87
JUN	-	-	7	-	-	7	-	-	91	-	-	91
JUL	-	8	69	-	-	77	-	182	84	-	-	94
AGO	-	-	32	-	-	32	-	-	84	-	-	84
SEP	-	-	35	-	-	35	-	-	85	-	-	85
OCT	-	3	41	-	-	44	-	182	83	-	-	90
NOV	-	-	33	-	35	68	-	-	84	-	84	84
DIC	-	-	-	-	-	-	-	-	-	-	-	-
ENE (2014)	-	-	31	-	82	113	-	-	93	-	81	85
FEB	-	11	-	-	41	52	-	182	-	-	79	101
MAR	-	-	-	-	-	-	-	-	-	-	-	-
Total	-	33	335	-	158	526	-	-	-	-	-	-

Fuente: Inei, Empresas asociadas, Sunat.

Elaboración: Asocem

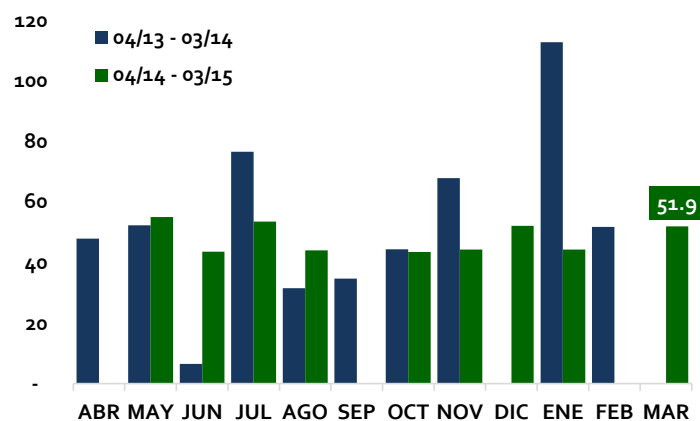
Tabla 7: Importaciones de cemento 04/14 a 03/15

	Miles de TM						Precio CIF (US\$ por Tm)					
	Chile	Colombia	México	Santa Lucía	Vietnam	Total	Chile	Colombia	México	Santa Lucía	Vietnam	Promedio
ABR (12014)	-	-	-	-	-	-	-	-	-	-	-	-
MAY	-	11	-	-	44	55	-	167	-	-	81	99
JUN	-	-	-	-	44	44	-	-	-	-	86	86
JUL	-	10	-	-	44	53	-	167	-	-	79	95
AGO	-	-	-	-	44	44	-	-	-	-	79	79
SEP	-	-	-	-	-	-	-	-	-	-	-	-
OCT	0.1	-	-	-	43	43	95	-	-	-	80	80
NOV	0.1	-	-	-	44	44	94	-	-	-	82	82
DIC	0.2	8	-	-	44	52	101	167	-	-	80	94
ENE (2015)	0.3	-	-	-	44	44	98	-	-	-	80	80
FEB	0.1	-	-	-	-	0	98	-	-	-	-	98
MAR	0.2	8	-	44	-	52	99	152	-	80	-	91
Total	0.97	37	-	-	351	432	-	-	-	-	-	-

Fuente: Inei, Empresas asociadas, Sunat.

Elaboración: Asocem

Gráfico 7: Importaciones de cemento



Fuente: Inei, Empresas asociadas, Sunat

Elaboración: Asocem

La importación de cemento en marzo de 2015 fue de 51.9 mil Tm, a US\$ 91 en promedio, mientras que en 2014 no se importó.

La importación total entre abril de 2014 y marzo de 2015 ha sido 432 MTm.

Tabla 8: Importaciones de clinker 04/13 a 03/14

	Miles de TM					Precio CIF (US\$ por TM)				
	Japon	Korea	USA	Viet Nam	total	Japon	Korea	USA	Viet Nam	Promedio
ABR (12014)	35	213	-	-	248	57	57	-	-	57
MAY	-	148	-	-	148	-	56	-	-	56
JUN	44	112	-	-	155	56	57	-	-	56
JUL	-	-	-	-	-	-	-	-	-	-
AGO	44	69	-	-	113	56	58	-	-	57
SEP	-	76	-	-	76	-	57	-	-	57
OCT	-	78	-	-	78	-	57	-	-	57
NOV	-	78	-	-	78	-	55	-	-	55
DIC	-	39	-	32	70	-	56	-	70	62
ENE (2015)	44	82	-	-	126	55	57	-	-	57
FEB	-	39	-	-	39	-	56	-	-	56
MAR	44	-	-	-	44	56	-	-	-	56
Total	211	933	-	32	1,175	-	-	-	-	-

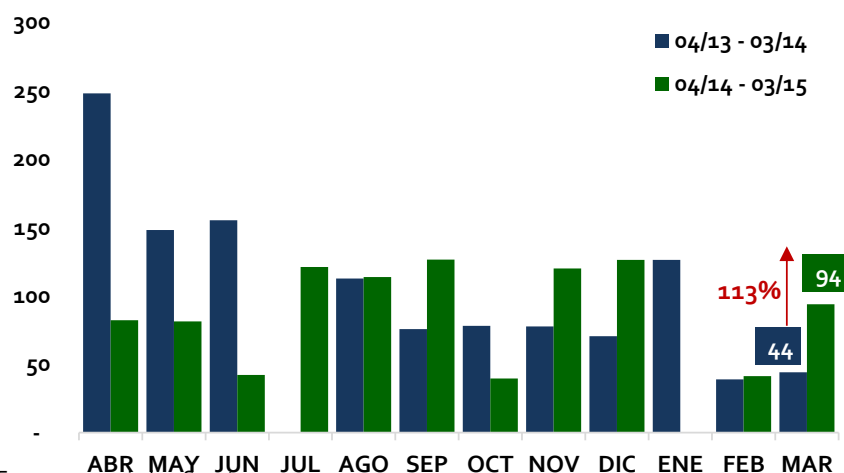
Fuente: Inei, Empresas asociadas, Sunat
 Elaboración: Asocem

Tabla 9: Importaciones de clinker 04/14 a 03/15

	Miles de TM					Precio CIF (US\$ por TM)				
	Japon	Korea	USA	Viet Nam	Total	Japon	Korea	USA	Viet Nam	Promedio
ABR (12014)	-	82	-	-	82	-	55	-	-	55
MAY	-	81	-	-	81	-	55	-	-	55
JUN	-	42	-	-	42	-	58	-	-	58
JUL	-	121	-	-	121	-	55	-	-	55
AGO	-	114	-	-	114	-	56	-	-	56
SEP	43	83	-	-	127	56	58	-	-	57
OCT	-	39	-	-	39	-	55	-	-	55
NOV	42	78	-	-	120	56	58	-	-	57
DIC	-	126	-	-	126	-	54	-	-	54
ENE (2015)	-	-	-	-	-	-	-	-	-	-
FEB	-	41	-	-	41	-	58	-	-	58
MAR	44	-	50	-	94	56	-	52	-	54
Total	129	809	-	-	938	-	-	-	-	-

Fuente: Inei, Empresas asociadas, Sunat
 Elaboración: Asocem

Gráfico 8: Importaciones de clinker



Fuente: Inei, Empresas asociadas, Sunat
 Elaboración: Asocem

La importación de clinker en febrero de 2015 fue de 94 mil Tm, a US\$ 54 en promedio, mientras que en 2014 se importaron 44 mil Tm. Hubo crecimiento de 113%.

La importación consolidada desde marzo de 2014 hasta febrero de 2015 se redujo 20% con respecto al mismo periodo de 2013.

Tabla 1: Estadística a 2015

Año	Producción MTm	Despacho Nac MTm	Consumo Total MTm	Producción Var %	Despacho Nac Var %	Consumo Total Var %
2000	3,684	3,573	3,659	-	-	-
2001	3,589	3,165	3,413	-2.6%	-11.4%	-6.7%
2002	4,120	3,753	3,699	14.8%	18.6%	8.4%
2003	4,202	3,835	3,821	2.0%	2.2%	3.3%
2004	4,604	4,006	4,032	9.6%	4.5%	5.5%
2005	5,107	4,394	4,434	10.9%	9.7%	10.0%
2006	5,782	5,081	5,124	13.2%	15.6%	15.6%
2007	6,208	5,829	5,948	7.4%	14.7%	16.1%
2008	6,862	6,711	6,963	10.5%	15.1%	17.1%
2009	7,166	7,047	7,224	4.4%	5.0%	3.7%
2010	8,298	8,098	8,442	15.8%	14.9%	16.9%
2011	8,499	8,294	8,803	2.4%	2.4%	4.3%
2012	9,847	9,572	10,184	15.9%	15.4%	15.7%
2013	10,527	10,256	11,137	6.9%	7.1%	9.4%
2014	10,675	10,342	11,329	1.4%	0.8%	1.7%
2015F	11,051	10,707		3.5%	3.5%	

Fuentes: Inei, Empresas asociadas, Sunat

Elaboración: Asocem

Proyecciones: Asocem

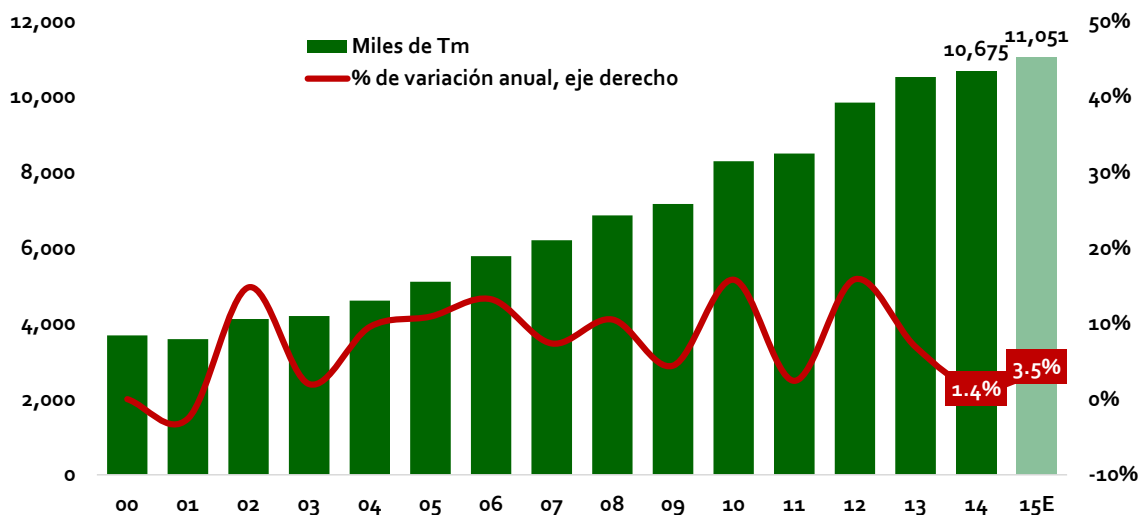
*Se consideran a las empresas asociadas y otras

El 2014 fue un año de crecimiento moderado. A pesar del leve desempeño del gasto público y el decrecimiento de la inversión privada, el consumo de cemento creció 1.7%.

Las empresas asociadas aumentaron la producción en 1.7% y el despacho nacional en 0.8%.

El 2015 tendrá mejor desempeño. Se tienen varios proyectos públicos de infraestructura agendados para este año que significarían un crecimiento cercano a 3.5% de la producción y del despacho nacional.

Gráfico 1: Producción de cemento



Fuentes: Inei, Empresas asociadas, Sunat

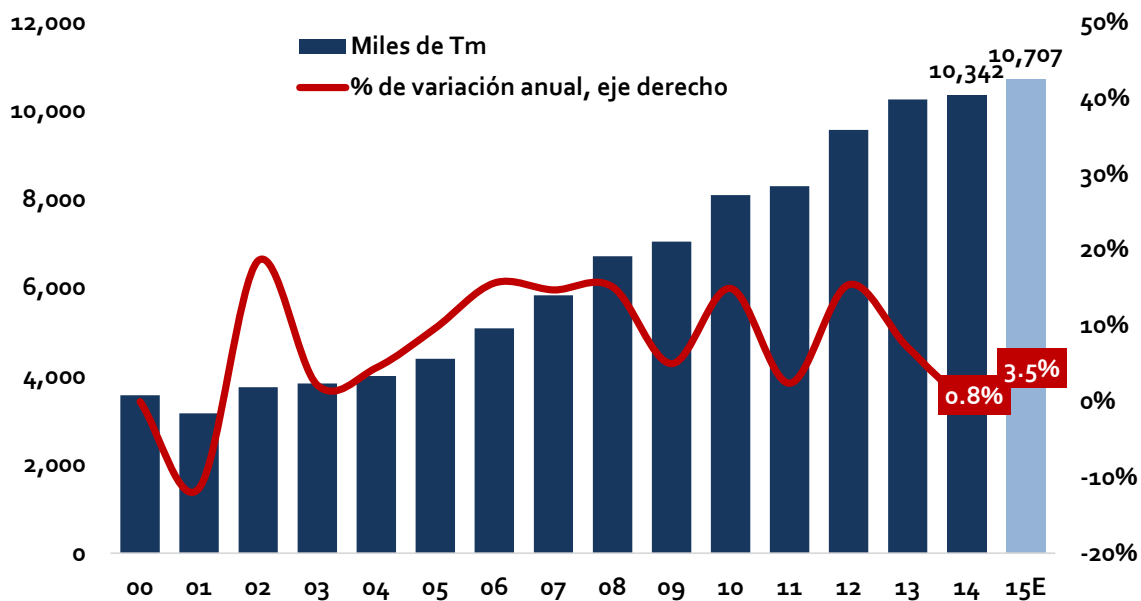
Elaboración: Asocem

Proyecciones: Asocem

La producción de cemento acumulada, de las empresas asociadas, del 2014 sumó 10,675 miles de toneladas, habiendo crecido 1.4%.

Se espera que crezca cerca de 3.5% para el 2015,

Gráfico 2: Despacho nacional de cemento



Fuentes: Inei, Empresas asociadas, Sunat
Elaboración: Asocem
Proyecciones: Asocem

El despacho nacional de cemento, de las asociadas, acumulado del 2014 totalizó 10,342 miles de toneladas.

Este creció 0.8% el 2014 y crecería 3.5% el 2015.

Estadística anual

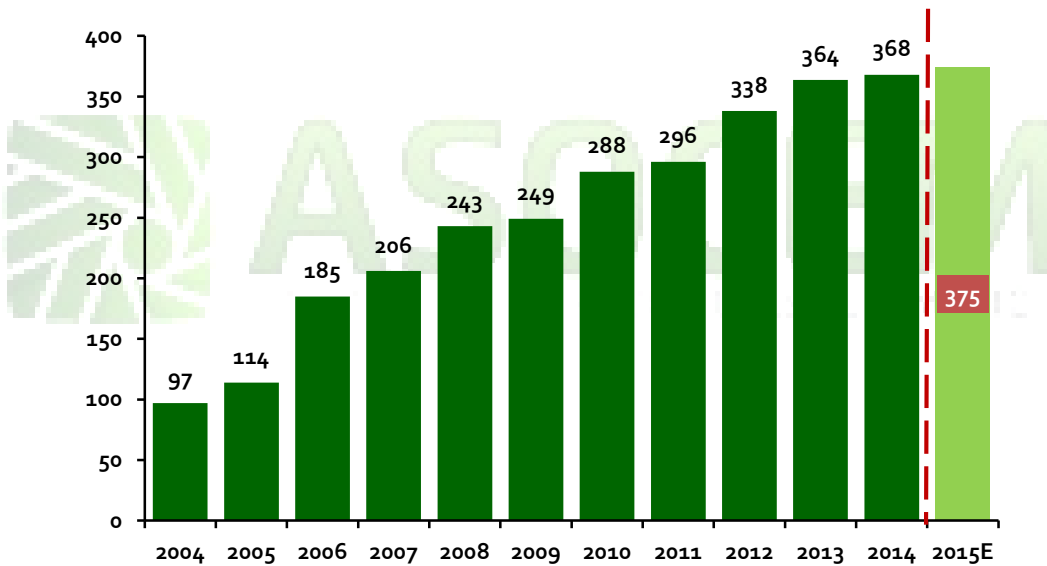
Tabla 2: Consumo per cápita de cemento (en kg por persona)

	Perú
2004	97
2005	114
2006	185
2007	206
2008	243
2009	249
2010	288
2011	296
2012	338
2013	364
2014	368
2015E	375

Fuentes: Inei, Empresas asociadas, Sunat
 Elaboración: Asocem
 Proyecciones: Asocem

Gráfico 3: Consumo per cápita de cemento

Estadística anual



Fuentes: Inei, Empresas asociadas, Sunat
 Elaboración: Asocem
 Proyecciones: Asocem

El consumo per cápita de cemento en 2014 fue 368 kg por persona.

Se estima que el consumo personal de cemento se aproxime a 375 kg por persona, en 2015.

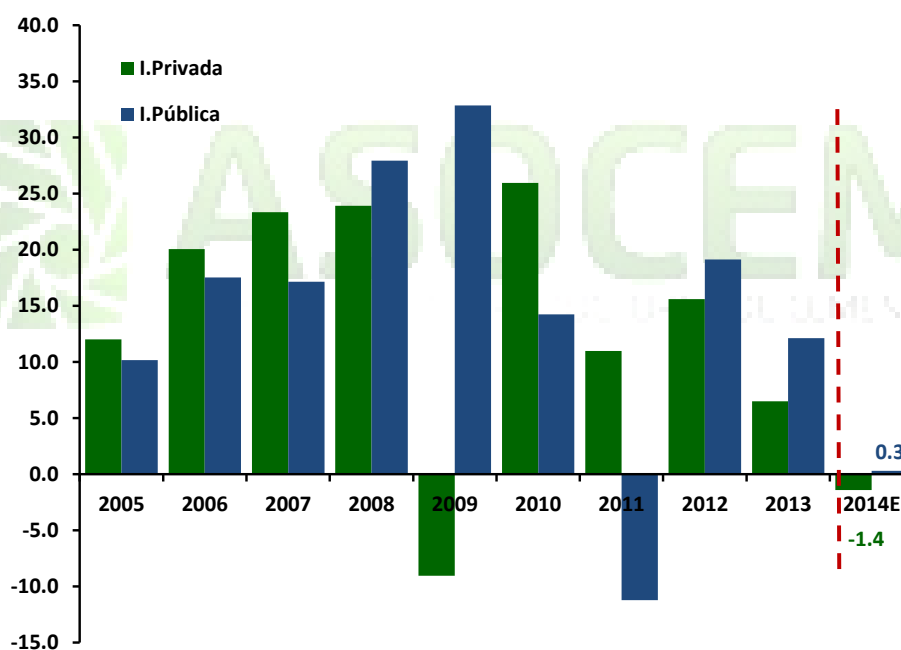
Tabla 3: Inversión pública y privada, variación porcentual

	I. Privada	I. Pública
2005	12.0	10.2
2006	20.1	17.5
2007	23.3	17.1
2008	23.9	27.9
2009	-9.1	32.9
2010	25.9	14.2
2011	11.0	-11.2
2012	15.6	19.1
2013	6.5	12.1
2014 ^E	-1.4	0.3

Fuente: Macroconsult
 Proyecciones: Macroconsult
 Elaboración: Asocem

Gráfico 4: Inversión pública y privada, variación porcentual

Estadística anual



Fuente: MEF, BCR, Macroconsult
 Elaboración: Asocem

Se estima que la inversión privada haya decrecido cerca de 1.4% en 2014.

La inversión pública habría crecido 0.3% el 2014.

Tabla 4: Gasto público (ene-mar) S/. cientos de millones

	Nacional			Regional			Local			Total		
	Devengado	PIM	% Avance	Devengado	PIM	% Avance	Devengado	PIM	% Avance	Devengado	PIM	% Avance
Amazonas	387	3,585	10.8%	210	1,906	11.0%	227	1,696	13.4%	824	7,188	11.5%
Ancash	227	2,818	8.1%	26	1,119	2.3%	288	3,453	8.4%	541	7,390	7.3%
Apurímac	321	2,272	14.1%	250	2,436	10.3%	212	1,543	13.7%	783	6,250	12.5%
Arequipa	315	5,179	6.1%	193	3,367	5.7%	661	4,877	13.6%	1,169	13,423	8.7%
Ayacucho	698	5,171	13.5%	727	2,438	29.8%	535	3,222	16.6%	1,960	10,831	18.1%
Cajamarca	1,522	7,578	20.1%	194	1,267	15.3%	537	3,109	17.3%	2,253	11,953	18.9%
Callao	1,858	10,106	18.4%	285	1,603	17.8%	93	803	11.5%	2,236	12,512	17.9%
Cusco	2,527	11,684	21.6%	419	5,337	7.8%	773	15,564	5.0%	3,719	32,585	11.4%
Huancavelica	385	4,112	9.4%	301	1,920	15.7%	233	2,226	10.5%	920	8,257	11.1%
Huanuco	361	2,927	12.3%	441	1,827	24.1%	292	1,876	15.6%	1,094	6,630	16.5%
Ica	145	2,262	6.4%	82	1,674	4.9%	354	2,917	12.2%	582	6,853	8.5%
Junín	581	3,641	15.9%	198	2,101	9.4%	371	2,733	13.6%	1,149	8,475	13.6%
La Libertad	1,090	4,168	26.1%	1,215	4,615	26.3%	744	4,024	18.5%	3,049	12,807	23.8%
Lambayeque	79	4,222	1.9%	214	2,725	7.9%	232	2,503	9.3%	525	9,450	5.6%
Lima	5,674	54,035	10.5%	398	1,863	21.4%	1,100	7,724	14.2%	7,172	63,622	11.3%
Loreto	87	3,635	2.4%	399	2,157	18.5%	262	2,023	12.9%	748	7,815	9.6%
Madre de Dios	29	2,317	1.3%	78	1,480	5.2%	11	177	6.4%	118	3,974	3.0%
Moquegua	15	1,237	1.2%	117	1,309	9.0%	104	2,009	5.2%	236	4,555	5.2%
Pasco	76	1,678	4.5%	59	1,503	3.9%	60	792	7.5%	195	3,972	4.9%
Piura	801	5,539	14.5%	282	2,828	10.0%	1,052	6,352	16.6%	2,135	14,719	14.5%
Puno	614	9,393	6.5%	83	1,905	4.3%	529	4,115	12.9%	1,226	15,413	8.0%
San Martín	370	3,893	9.5%	396	3,874	10.2%	363	1,589	22.8%	1,129	9,357	12.1%
Tacna	60	419	14.4%	60	700	8.6%	220	1,621	13.6%	341	2,739	12.5%
Tumbes	89	997	8.9%	86	983	8.8%	243	1,034	23.5%	418	3,015	13.9%
Ucayali	208	4,448	4.7%	331	1,424	23.2%	236	2,375	9.9%	775	8,246	9.4%
Total	18,520	157,316	11.8%	7,044	54,362	13.0%	9,734	80,357	12.1%	35,298	292,034	12.1%

Fuente: MEF
 Elaboración: Asocem

El gasto total de gobierno del durante el primer trimestre del 2015 sumó S/. 353 mil millones.

Hasta la fecha, la ejecución del gasto total representa el 12% del presupuesto. La ejecución de los gobiernos Nacional, Regional y Local representa 11.8%, 13% y 12.1% respectivamente.