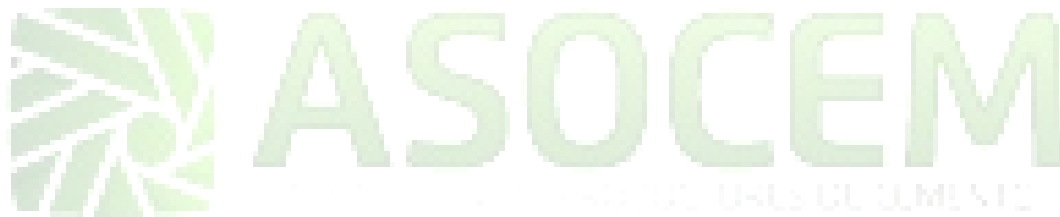


# Indicadores Económicos

Al 30 de abril de 2015



## Estadística Mensual

### Estadística nacional

<b>Tabla 1</b>	Estadística total	4
<b>Gráfico 1</b>	Producción y despachos acumulados en miles de toneladas	4
<b>Gráfico 2</b>	Producción en miles de toneladas	5
<b>Gráfico 3</b>	Despacho total en miles de toneladas	5
<b>Gráfico 4</b>	Despacho total en miles de toneladas	6

### Estadística internacional

<b>Tabla 2</b>	Exportaciones de cemento	8
<b>Tabla 3</b>	Exportaciones de cemento	8
<b>Gráfico 5</b>	Exportaciones de cemento	8
<b>Tabla 4</b>	Exportaciones de clinker	9
<b>Tabla 5</b>	Exportaciones de clinker	9
<b>Gráfico 6</b>	Exportaciones de clinker	9
<b>Tabla 6</b>	Importaciones de cemento	10
<b>Tabla 7</b>	Importaciones de cemento	10
<b>Gráfico 7</b>	Importaciones de cemento	10
<b>Tabla 8</b>	Importaciones de clinker	11
<b>Tabla 9</b>	Importaciones de clinker	11
<b>Gráfico 8</b>	Importaciones de clinker	11

## Estadística Anual

### Estadística nacional

<b>Tabla 1</b>	Estadística a 2015	12
<b>Gráfico 1</b>	Producción de cemento	12
<b>Gráfico 2</b>	Despacho nacional de cemento	13
<b>Tabla 2</b>	Consumo per cápita de cemento	14
<b>Gráfico 3</b>	Consumo per cápita de cemento	14
<b>Tabla 3</b>	Inversión pública y privada, variación porcentual	15
<b>Gráfico 4</b>	Inversión pública y privada, variación porcentual	15
<b>Tabla 4</b>	Gasto público	16

	2014	Abr 2014 - Mar 2015
Consumo p/c	368 kg	347 kg
Consumo	11,329 MTm	10,697 MTm
Produccion	10,675 MTm	10,615 MTm
Importación de Cemento	500 MTm	476 MTm
Importación de Clinker	1,062 MTm	953 MTm
Exportacion de Cemento	306 MTm	345 MTm
Exportacion de Clinker	424 MTm	519 MTm
Inversión Privada	0.1%	N.D.
Inversión Pública	9.1%	N.D.
Capacidad Instalada	15,080 MTm	15,080 MTm

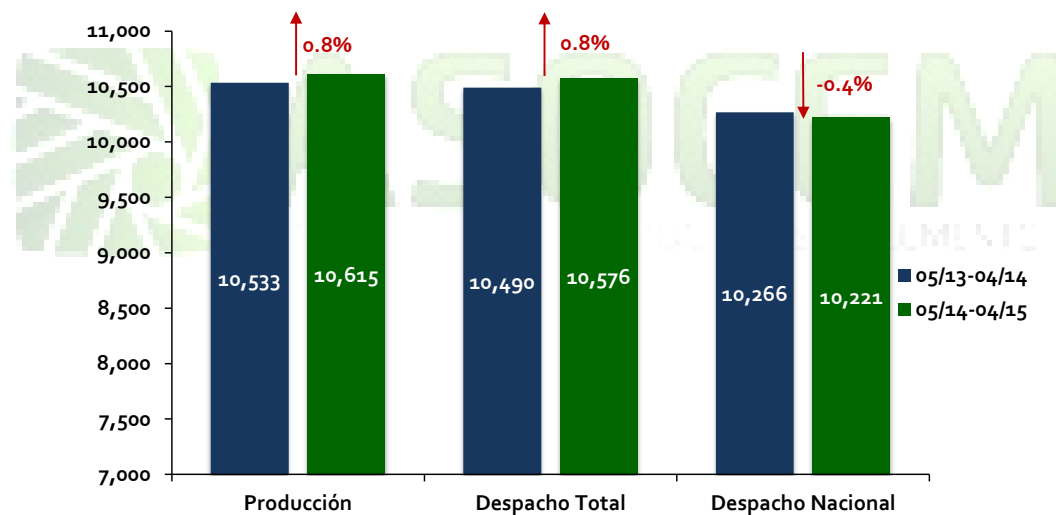
Fuentes: Empresas asociadas, INEI, Sunat  
 Elaboración: Asocem  
 \*Consumo estimado = Despacho nacional  
 Asocem + Impor. Cemento + Despacho nacional  
 otros estimado

Tabla 1: Estadística total 05/13-04/15, miles de toneladas métricas

Mes	Producción			Despacho Total			Despacho Nacional		
	2013	2014	Var %	2013	2014	Var %	2013	2014	Var %
MAY (13-14)	847	887	4.6%	845	876	3.7%	833	850	2.1%
JUN	829	848	2.3%	805	828	2.9%	794	808	1.7%
JUL	891	865	-3.0%	897	870	-3.0%	880	846	-3.9%
AGO	936	959	2.4%	932	939	0.7%	915	909	-0.8%
SEP	914	915	0.2%	889	947	6.6%	872	905	3.7%
OCT	917	946	3.2%	957	958	0.1%	939	928	-1.2%
NOV	921	973	5.6%	920	956	3.9%	897	929	3.6%
DIC	928	933	0.5%	890	919	3.3%	849	881	3.8%
ENE (14-15)	832	857	3.0%	848	855	0.9%	830	816	-1.7%
FEB	832	799	-4.0%	831	797	-4.1%	816	775	-4.9%
MAR	844	861	2.0%	831	832	0.1%	815	806	-1.0%
<b>ABR</b>	<b>843</b>	<b>773</b>	<b>-8.3%</b>	<b>846</b>	<b>800</b>	<b>-5.5%</b>	<b>826</b>	<b>767</b>	<b>-7.1%</b>
<b>Total</b>	<b>10,533</b>	<b>10,615</b>	<b>0.8%</b>	<b>10,490</b>	<b>10,576</b>	<b>0.8%</b>	<b>10,266</b>	<b>10,221</b>	<b>-0.4%</b>

Fuentes: Empresas asociadas  
 Elaboración: Asocem  
 \*Datos en miles de Toneladas.

Gráfico 1: Producción y despachos acumulados en miles de toneladas

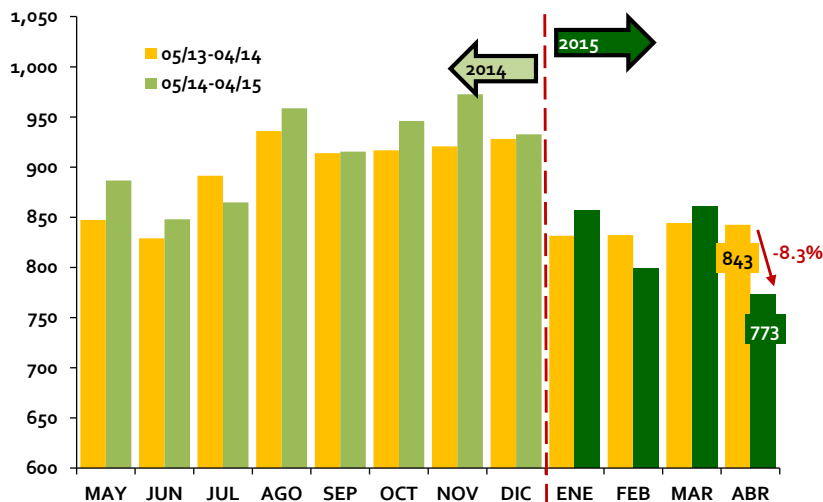


Fuentes: Empresas asociadas  
 Elaboración: Asocem  
 \*Datos en miles de toneladas

La producción de cemento de las empresas asociadas creció 0.8%, entre mayo de 2014 y abril de 2015.

Así mismo, el despacho total creció 0.8%, mientras que el despacho nacional decreció 0.4%.

Gráfico 2: Producción mensual en miles de toneladas 05/13-04/15



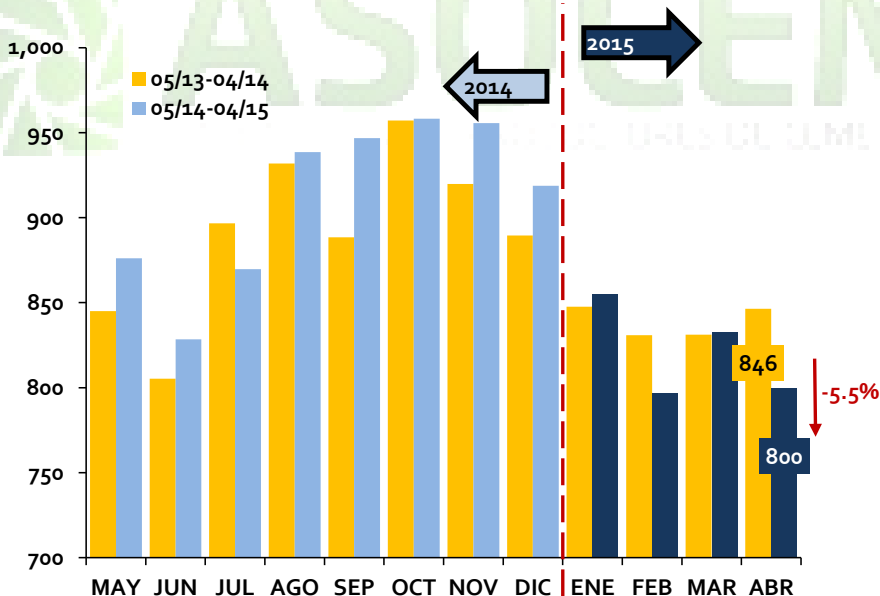
Fuentes: Empresas asociadas  
 Elaboración: Asocem  
 \*Datos en Miles de Toneladas.

La producción de cemento decreció 8.3% en abril de 2015 con respecto a abril de 2014.

Se ha producido 773 MTm de cemento a nivel nacional, 70 MTm menos que en abril 2014.

Estadística mensual

Gráfico 3: Despacho total mensual en miles de toneladas 05/13-04/15

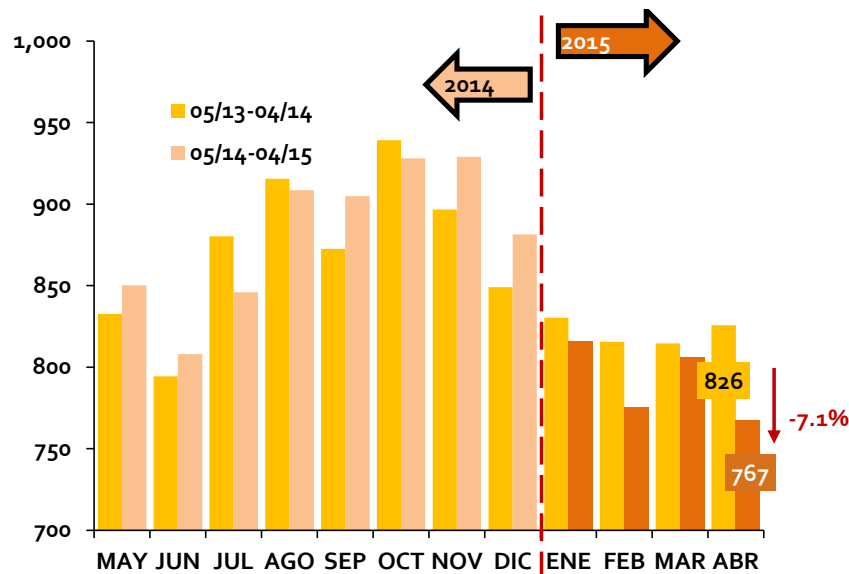


Fuentes: Empresas asociadas  
 Elaboración: Asocem  
 \*Datos en Miles de Toneladas.

El despacho total de cemento decreció 5.5% en abril de 2015 con respecto a abril de 2014.

Se despachó 800 MTm de cemento, 46 MTm menos que en abril 2014.

Gráfico 4: Despacho nacional mensual en miles de toneladas 05/13-04/15



Fuentes: Empresas asociadas  
 Elaboración: Asocem  
 \*Datos en Miles de Toneladas.

El despacho nacional de cemento decreció 7.1% en abril de 2015 con respecto a abril de 2014.

Se despacharon 767 MT de cemento, 59 MT menos que en abril 2014.

#### Resumen mensual: abril 2015

El mercado de cemento decreció en abril después de haber dado señales de recuperación en marzo. La producción cayó 8.3% mientras que el despacho total, 5.5 %. El despacho nacional disminuyó 7.1%.

Por otro lado, el gasto público muestra signos de recuperación. El gobierno nacional incrementó el gasto en 26% y los gobiernos regionales, 42%.

El despacho nacional ha presentado su cuarta cifra negativa consecutiva en lo que va del año. Esto se debe, a groso modo, a factores internos como el ruido político y la baja capacidad de gasto de los gobiernos sub nacionales; factores climatológicos y presiones externas.

Cifra engañosa pues en abril de 2014 se realizó un ajuste por S/. 82.7 millones en el gobierno regional de Pasco, en el programa nacional de saneamiento urbano. Este ajuste ocasionó que el gasto del gobierno nacional de Pasco sea S/. -76.7 millones (cifra negativa).

El Centro de Predicciones Climáticas y el Instituto Internacional de Investigación para el Clima y la Sociedad indicaron en el informe El Niño/Oscilación del Sur (ENSO por sus siglas en ingles) que la temperatura de la superficie del mar, en América del Sur, continúa presentando anomalías al alza.

Los gobiernos locales disminuyeron el gasto en 34% con respecto a abril 2014.

Las condiciones de Niño se mantienen, con fecha 9 de mayo. Esto incrementa la intensidad y el número de lluvias por lo tanto las condiciones climatológicas seguirían poco favorables para la construcción.

La ejecución del gasto total representa 18% del presupuesto. Seis puntos porcentuales más que hasta marzo 2014, pero se debe considerar que el presupuesto institucional modificado del gobierno nacional se redujo entre marzo y abril 2015 por S/. 107 millones.

La caída de producción de cemento se debe principalmente al uso de inventarios por parte de las empresas. Estas han acumulado stock de cemento y han decidido reducir su producción como mecanismo de defensa.

Por otro lado, la inversión privada continúa débil. Las importaciones de bienes de capital han caído 9% entre el primer trimestre de 2015 y el mismo periodo de 2014.

A pesar de todo, el bajo gasto de gobierno (que ya muestra signos de recuperación) y los factores climatológicos son shocks estacionales. Se espera que se disipen para finales del segundo trimestre.

El Ministerio de Transportes y Comunicaciones (MTC) ha dado a conocer sus metas al 2016. Entre ellas distinguimos los siguientes:

**Asfaltar el 85% de la Red Vial Nacional (RVN).**

El proyecto principal es la pavimentación del 100% de la Longitudinal de la Sierra. Con fecha a diciembre de 2014, se ha pavimentado el 84% de esta y se ha asfaltado el 76% de la RVN.

La carretera Longitudinal de la Costa cuenta con 5 concesiones otorgadas y 2 por otorgar junto con 2 iniciativas privadas autosostenibles. Esta carretera cuenta con 2,587 Km de los cuales 1,698 están concesionados.

La carretera Longitudinal de la Sierra cuenta con 3 iniciativas estatales y una iniciativa privada autosostenible. Esta carretera cuenta con 3,503 Km de los cuales 1,124 están concesionados (32%).

La carretera Longitudinal de la Selva cuenta con una iniciativa privada cofinanciada, en evaluación, y un proyecto complementario, actualmente en formulación en el MTC. Esta carretera cuenta con 1,809 Km de los cuales 319 están concesionados (18%).

La inversión portuaria comprometida totaliza US\$ 2,614 millones de los cuales, proyectos por US\$ 140 millones ya están en construcción y proyectos por US\$ 1,530, en concesión.

Se está evaluando la inversión en 3,525 Km en infraestructura ferroviaria. Esta suma es importante pues los durmientes son construidos a base de cemento.

Adicionalmente, está en evaluación la implementación del Túnel Trasandino en la carretera central.

**Construcción de la Red Metro de Lima**, cuyos proyectos principales son la construcción de la Línea 2 del Metro y el tramo de la Línea 4. Dicho proyecto fue adjudicado en marzo de 2014 e inició obras en diciembre del mismo año.

Así mismo, se tiene un **programa de puentes** cuyo programa principal es la construcción y rehabilitación de 1,00 puentes. Este año se instalarían 418 puentes modulares y se construirían 37 puentes definitivos: 12 independientes y 25 en PIP de carreteras.

Existen compromisos de inversión por US\$ 1,250 millones de los cuales US\$ 1,108 millones corresponden al aeropuerto Jorge Chávez y el resto aeropuertos regionales.

De cumplirse estos objetivos se observaría una notoria mejora en el consumo y producción de cemento, incrementando la competitividad de este mercado y mejorando la logística en el Perú.

Tabla 2: Exportaciones de cemento 05/13 a 04/14

	Miles de TM				Precio FOB (US\$ por Tm)			
	Bolivia	Brasil	Chile	Total	Bolivia	Brasil	Chile	Promedio
MAY (2013)	11	-	2	13	88	-	98	89.6
JUN	8	-	2	11	83	-	100	87.2
JUL	15	-	2	17	86	-	86	85.7
AGO	13	-	3	16	88	-	102	90.7
SEP	14	-	2	16	86	-	105	88.4
OCT	16	-	2	19	90	-	88	90.2
NOV	21	-	3	24	95	-	102	96.1
DIC	37	-	2	39	88	-	98	88.6
ENE (2014)	16	-	2	18	93	-	101	93.6
FEB	11	-	4	15	88	-	96	90.5
MAR	14	1	3	18	95	131	89	96.9
<b>ABR</b>	<b>13</b>	<b>5</b>	<b>2</b>	<b>20</b>	<b>95</b>	<b>129</b>	<b>96</b>	<b>103.8</b>
<b>Total</b>	<b>188</b>	<b>6</b>	<b>30</b>	<b>224</b>				

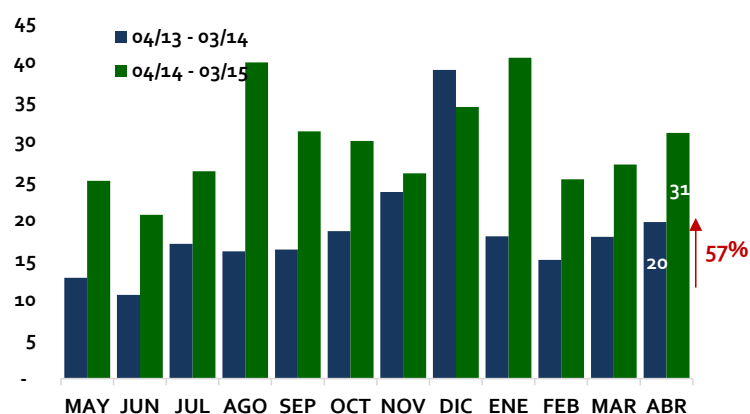
Fuente: Inei, Empresas asociadas, Sunat.  
 Elaboración: Asocem

Tabla 3: Exportaciones de cemento 05/14 a 04/15

	Miles de TM				Precio FOB (US\$ por Tm)			
	Bolivia	Brasil	Chile	Total	Bolivia	Brasil	Chile	Promedio
MAY (2014)	18	2	5	25	93	129	89	95.2
JUN	16	2	2	21	90	126	87	93.1
JUL	22	2	1	26	90	129	104	94.6
AGO	23	3	14	40	90	126	96	95.1
SEP	25	3	3	31	88	131	75	91.5
OCT	25	3	2	30	88	129	89	92.2
NOV	22	2	2	26	88	131	92	91.3
DIC	31	2	1	34	90	127	103	92.9
ENE (2015)	37	1	3	40	84	125	93	85.5
FEB	22	0	3	25	86	127	85	86.4
MAR	19	0	8	27	90	130	80	87.4
<b>ABR</b>	<b>18</b>	<b>0</b>	<b>12</b>	<b>31</b>	<b>91</b>	<b>118</b>	<b>75</b>	<b>84.9</b>
<b>Total</b>	<b>278</b>	<b>21</b>	<b>58</b>	<b>356</b>				

Fuente: Inei, Empresas asociadas, Sunat.  
 Elaboración: Asocem

Gráfico 5: Exportaciones de cemento



Fuente: Inei, Empresas asociadas, Sunat.  
 Elaboración: Asocem

La exportación de cemento en abril 2015 ha crecido 57% con respecto al mismo mes en 2014.

Bolivia fue el destino del 78% de las exportaciones acumuladas de Cemento.

La exportación consolidada de mayo de 2014 a abril 2015 ha sido 59% mayor que el mismo periodo del año pasado.

El precio promedio por bolsa de 1 Tm fue US\$ 84.9



Tabla 4: Exportaciones de clinker en miles de toneladas

	Miles de TM							Total
	Bolivia	Brasil	Chile	Syria	Seychelles	Uruguay	Venezuela	
MAY (2014)	-	-	-	-	-	-	-	-
JUN	-	-	27	-	-	-	31	58
JUL	-	37	-	-	28	-	34	98
AGO	-	-	25	-	-	-	30	55
SEP	-	-	-	-	-	31	-	31
OCT	-	-	26	-	-	-	72	98
NOV	-	-	28	-	-	-	-	28
DIC	-	-	-	-	-	-	30	30
ENE (2015)	-	-	57	19	13	-	-	89
FEB	-	-	23	-	-	-	-	23
MAR	0	-	-	-	-	-	-	0
<b>ABR</b>	-	-	28	-	-	-	-	28
<b>Total</b>	<b>0.4</b>	<b>37</b>	<b>213</b>		<b>41</b>	<b>31</b>	<b>197</b>	<b>519</b>

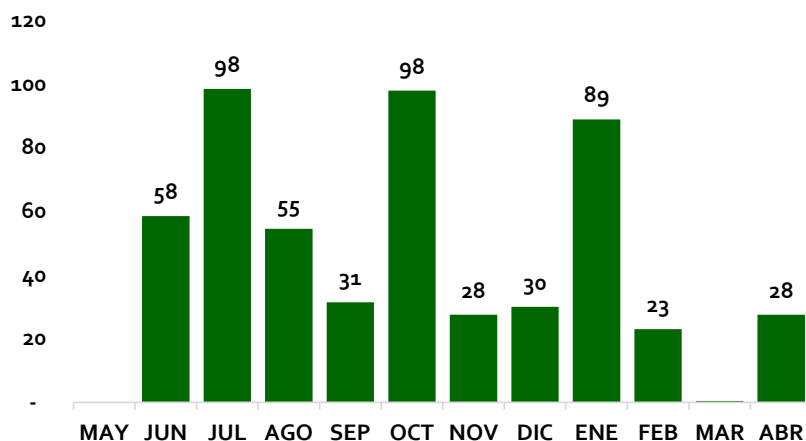
Fuente: Inei, Empresas asociadas, Sunat  
 Elaboración: Asocem

Tabla 5: Exportaciones de clinker US\$ (FOB)/Tm

	Precio FOB (US\$ por TM)							Promedio
	Bolivia	Brasil	Chile	Syria	Seychelles	Uruguay	Venezuela	
MAY (2014)	-	-	-	-	-	-	-	-
JUN	-	-	44	-	-	-	44	44.0
JUL	-	43	-	-	44	-	44	43.6
AGO	-	-	44	-	-	-	44	44.0
SEP	-	-	-	-	-	43	-	43.0
OCT	-	-	44	-	-	-	44	44.0
NOV	-	-	44	-	-	-	-	44.0
DIC	-	-	-	-	-	-	-	-
ENE (2015)	-	-	43	44	44	-	-	43.5
FEB	-	-	43	-	-	-	-	42.5
MAR	68	-	-	-	-	-	-	68.4
<b>ABR</b>	-	-	43	-	-	-	-	42.5

Fuente: Inei, Empresas asociadas, Sunat  
 Elaboración: Asocem

Gráfico 6: Exportaciones de clinker



Fuente: Inei, Empresas asociadas, Sunat  
 Elaboración: Asocem

En abril de 2015 se exportó 28 mil Tm de Clinker.

Las exportaciones de Clinker acumuladas desde mayo de 2014 hasta abril de 2015 totalizan 519 mil Tm.

Tabla 6: Importaciones de cemento 05/13 a 04/14

	Miles de TM						Precio CIF (US\$ por Tm)					
	Chile	Colombia	México	Santa Lucía	Vietnam	Total	Chile	Colombia	México	Santa Lucía	Vietnam	Promedio
MAY (2013)	-	-	52	-	-	52	-	-	87	-	-	87
JUN	-	-	7	-	-	7	-	-	91	-	-	91
JUL	-	8	69	-	-	77	-	182	84	-	-	94
AGO	-	-	32	-	-	32	-	-	84	-	-	84
SEP	-	-	35	-	-	35	-	-	85	-	-	85
OCT	-	3	41	-	-	44	-	182	83	-	-	90
NOV	-	-	33	-	35	68	-	-	84	-	84	84
DIC	-	-	-	-	-	-	-	-	-	-	-	-
ENE (2014)	-	-	31	-	82	113	-	-	93	-	81	85
FEB	-	11	-	-	41	52	-	182	-	-	79	101
MAR	-	-	-	-	-	-	-	-	-	-	-	-
<b>ABR</b>	-	-	-	-	-	-	-	-	-	-	-	-
<b>Total</b>	-	22	298	-	158	478	-	-	-	-	-	-

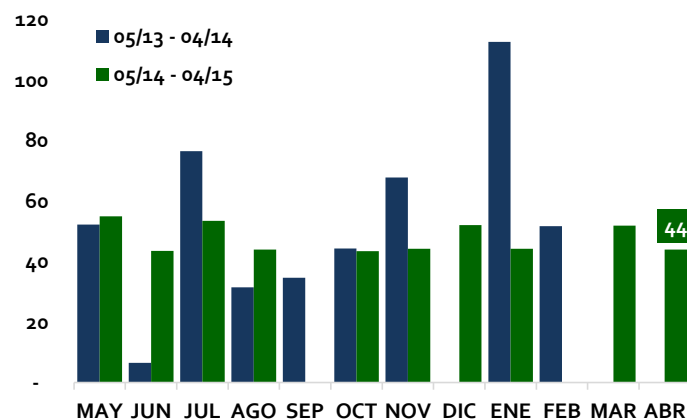
Fuente: Inei, Empresas asociadas, Sunat.  
 Elaboración: Asocem

Tabla 7: Importaciones de cemento 05/14 a 04/15

	Miles de TM						Precio CIF (US\$ por Tm)					
	Chile	Colombia	México	Santa Lucía	Vietnam	Total	Chile	Colombia	México	Santa Lucía	Vietnam	Promedio
MAY (2014)	-	11	-	-	44	55	-	167	-	-	81	99
JUN	-	-	-	-	44	44	-	-	-	-	86	86
JUL	-	10	-	-	44	53	-	167	-	-	79	95
AGO	-	-	-	-	44	44	-	-	-	-	79	79
SEP	-	-	-	-	-	-	-	-	-	-	-	-
OCT	0	-	-	-	43	43	95	-	-	-	80	80
NOV	0	-	-	-	44	44	94	-	-	-	82	82
DIC	0	8	-	-	44	52	101	167	-	-	80	94
ENE (2015)	0	-	-	-	44	44	98	-	-	-	80	80
FEB	0	-	-	-	-	0	98	-	-	-	-	98
MAR	0	8	-	44	-	52	99	152	-	80	-	91
<b>ABR</b>	-	-	-	-	44	44	0	-	-	-	79	79
<b>Total</b>	0.97	37	-	-	395	476	-	-	-	-	-	-

Fuente: Inei, Empresas asociadas, Sunat.  
 Elaboración: Asocem

Gráfico 7: Importaciones de cemento



Fuente: Inei, Empresas asociadas, Sunat.  
 Elaboración: Asocem

La importación de cemento en abril de 2015 fue 44 mil Tm, a US\$ 79 en promedio, mientras que en 2014 no se importó.

La importación total entre mayo de 2014 y abril de 2015 ha sido 476 MTm.

Tabla 8: Importaciones de clinker 04/13 a 03/14

	Miles de TM					Precio CIF (US\$ por TM)				
	Japon	Korea	USA	Viet Nam	total	Japon	Korea	USA	Viet Nam	Promedio
MAY (2013)	-	148	-	-	148	-	56	-	-	56
JUN	44	112	-	-	155	56	57	-	-	56
JUL	-	-	-	-	-	-	-	-	-	-
AGO	44	69	-	-	113	56	58	-	-	57
SEP	-	76	-	-	76	-	57	-	-	57
OCT	-	78	-	-	78	-	57	-	-	57
NOV	-	78	-	-	78	-	55	-	-	55
DIC	-	39	-	32	70	-	56	-	70	62
ENE (2014)	44	82	-	-	126	55	57	-	-	57
FEB	-	39	-	-	39	-	56	-	-	56
MAR	44	-	-	-	44	56	-	-	-	56
<b>ABR</b>	-	<b>82</b>	-	-	<b>82</b>	-	<b>55</b>	-	-	<b>55</b>
<b>Total</b>	<b>176</b>	<b>802</b>		<b>32</b>	<b>1,009</b>					

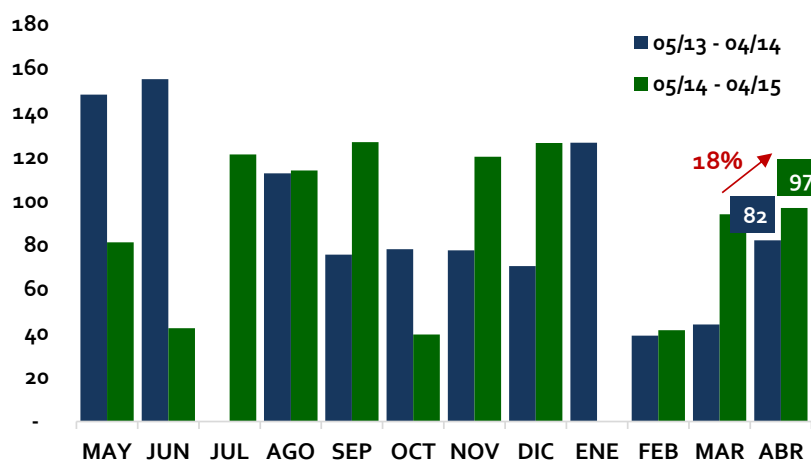
Fuente: Inei, Empresas asociadas, Sunat  
 Elaboración: Asocem

Tabla 9: Importaciones de clinker 04/14 a 03/15

	Miles de TM					Precio CIF (US\$ por TM)				
	Japon	Korea	USA	Viet Nam	Total	Japon	Korea	USA	Viet Nam	Promedio
MAY (2014)	-	81	-	-	81	-	55	-	-	55
JUN	-	42	-	-	42	-	58	-	-	58
JUL	-	121	-	-	121	-	55	-	-	55
AGO	-	114	-	-	114	-	56	-	-	56
SEP	43	83	-	-	127	56	58	-	-	57
OCT	-	39	-	-	39	-	55	-	-	55
NOV	42	78	-	-	120	56	58	-	-	57
DIC	-	126	-	-	126	-	54	-	-	54
ENE (2015)	-	-	-	-	-	-	-	-	-	-
FEB	-	41	-	-	41	-	58	-	-	58
MAR	44	-	50	-	94	56	-	52	-	54
<b>ABR</b>	<b>44</b>	<b>53</b>	-	-	<b>97</b>	<b>56</b>	<b>54</b>	-	-	<b>55</b>
<b>Total</b>	<b>173</b>	<b>779</b>			<b>953</b>					

Fuente: Inei, Empresas asociadas, Sunat  
 Elaboración: Asocem

Gráfico 8: Importaciones de clinker



Fuente: Inei, Empresas asociadas, Sunat  
 Elaboración: Asocem

La importación de clinker en abril de 2015 fue de 97 mil Tm, a US\$ 55 en promedio.

La importación consolidada desde mayo de 2014 hasta abril de 2015 se redujo 20% fue 953 Tm.

Tabla 1: Estadística a 2015

Año	Producción MTm	Despacho Nac MTm	Consumo Total MTm	Producción Var %	Despacho Nac Var %	Consumo Total Var %
2000	3,684	3,573	3,659	-	-	-
2001	3,589	3,165	3,413	-2.6%	-11.4%	-6.7%
2002	4,120	3,753	3,699	14.8%	18.6%	8.4%
2003	4,202	3,835	3,821	2.0%	2.2%	3.3%
2004	4,604	4,006	4,032	9.6%	4.5%	5.5%
2005	5,107	4,394	4,434	10.9%	9.7%	10.0%
2006	5,782	5,081	5,124	13.2%	15.6%	15.6%
2007	6,208	5,829	5,948	7.4%	14.7%	16.1%
2008	6,862	6,711	6,963	10.5%	15.1%	17.1%
2009	7,166	7,047	7,224	4.4%	5.0%	3.7%
2010	8,298	8,098	8,442	15.8%	14.9%	16.9%
2011	8,499	8,294	8,803	2.4%	2.4%	4.3%
2012	9,847	9,572	10,184	15.9%	15.4%	15.7%
2013	10,527	10,256	11,137	6.9%	7.1%	9.4%
2014	10,675	10,342	11,329	1.4%	0.8%	1.7%
2015F	11,051	10,707		3.5%	3.5%	

Fuentes: Inei, Empresas asociadas, Sunat

Elaboración: Asocem

Proyecciones: Asocem

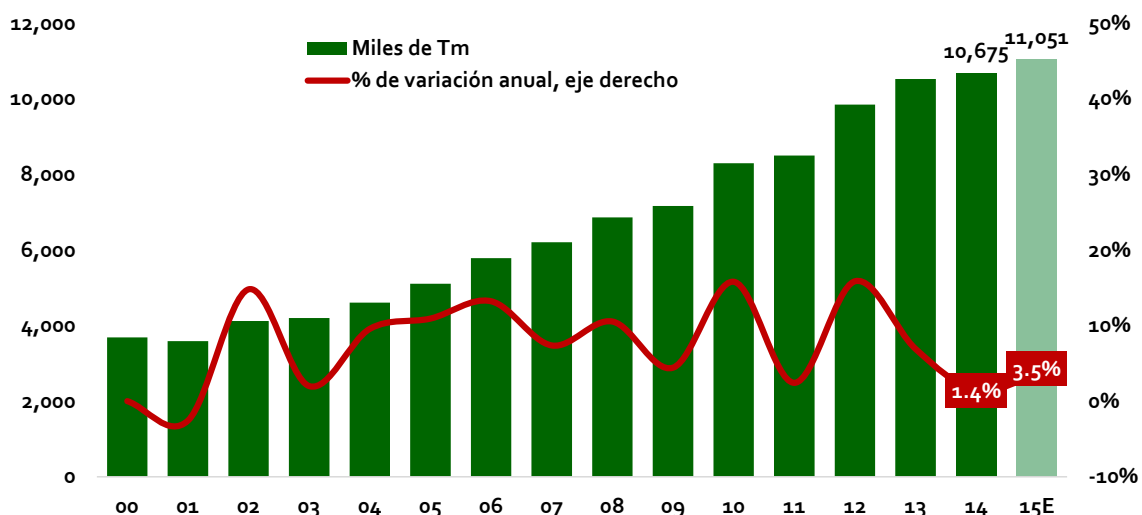
\*Se consideran a las empresas asociadas y otras

El 2014 fue un año de crecimiento moderado. A pesar del leve desempeño del gasto público y el decrecimiento de la inversión privada, el consumo de cemento creció 1.7%.

Las empresas asociadas aumentaron la producción en 1.7% y el despacho nacional en 0.8%.

El 2015 tendrá mejor desempeño. Se tienen varios proyectos públicos de infraestructura agendados para este año que significarían un crecimiento cercano a 3.5% de la producción y del despacho nacional.

Gráfico 1: Producción de cemento



Fuentes: Inei, Empresas asociadas, Sunat

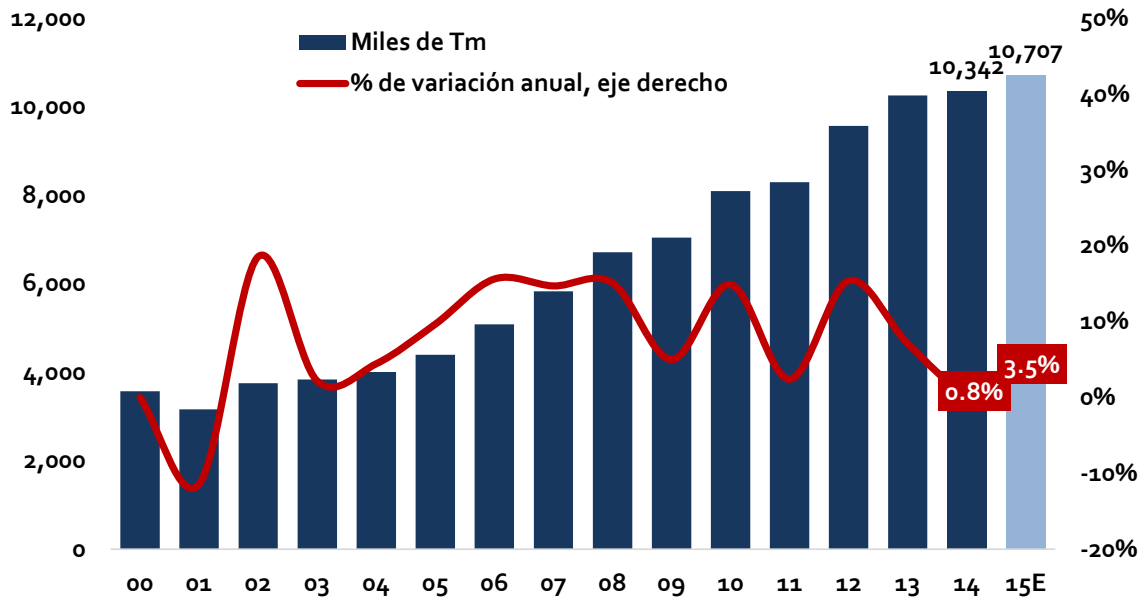
Elaboración: Asocem

Proyecciones: Asocem

La producción de cemento acumulada, de las empresas asociadas, del 2014 sumó 10,675 miles de toneladas, habiendo crecido 1.4%.

Se espera que crezca cerca de 3.5% para el 2015,

Gráfico 2: Despacho nacional de cemento



Fuentes: Inei, Empresas asociadas, Sunat  
Elaboración: Asocem  
Proyecciones: Asocem

El despacho nacional de cemento, de las asociadas, acumulado del 2014 totalizó 10,342 miles de toneladas.

Este creció 0.8% el 2014 y crecería 3.5% el 2015.

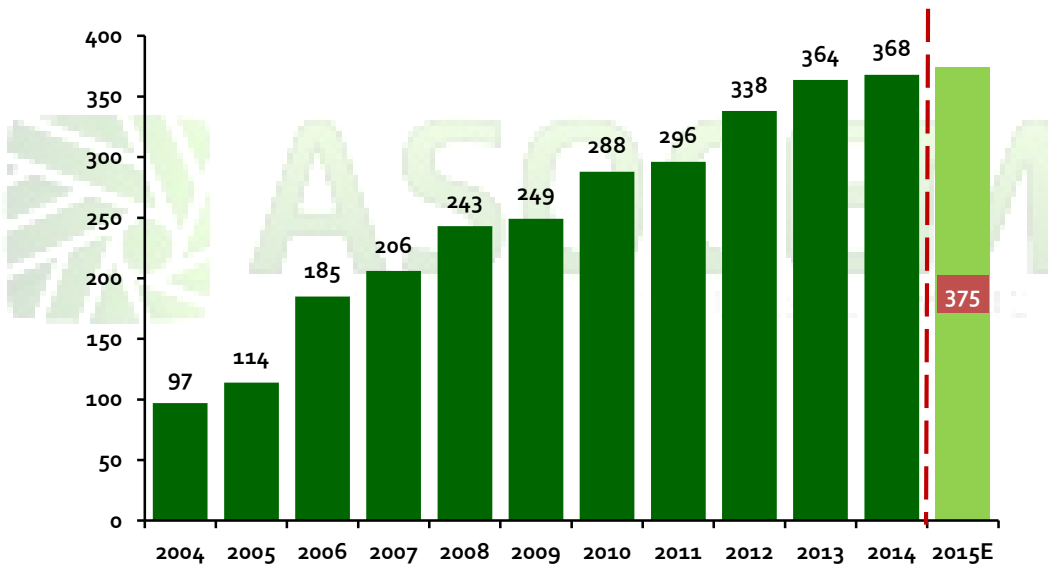
Tabla 2: Consumo per cápita de cemento (en kg por persona)

	Perú
2004	97
2005	114
2006	185
2007	206
2008	243
2009	249
2010	288
2011	296
2012	338
2013	364
2014	368
2015E	375

Fuentes: Inei, Empresas asociadas, Sunat  
 Elaboración: Asocem  
 Proyecciones: Asocem

Gráfico 3: Consumo per cápita de cemento

Estadística anual



Fuentes: Inei, Empresas asociadas, Sunat  
 Elaboración: Asocem  
 Proyecciones: Asocem

El consumo per cápita de cemento en 2014 fue 368 kg por persona.

Se estima que el consumo personal de cemento se aproxime a 375 kg por persona, en 2015.

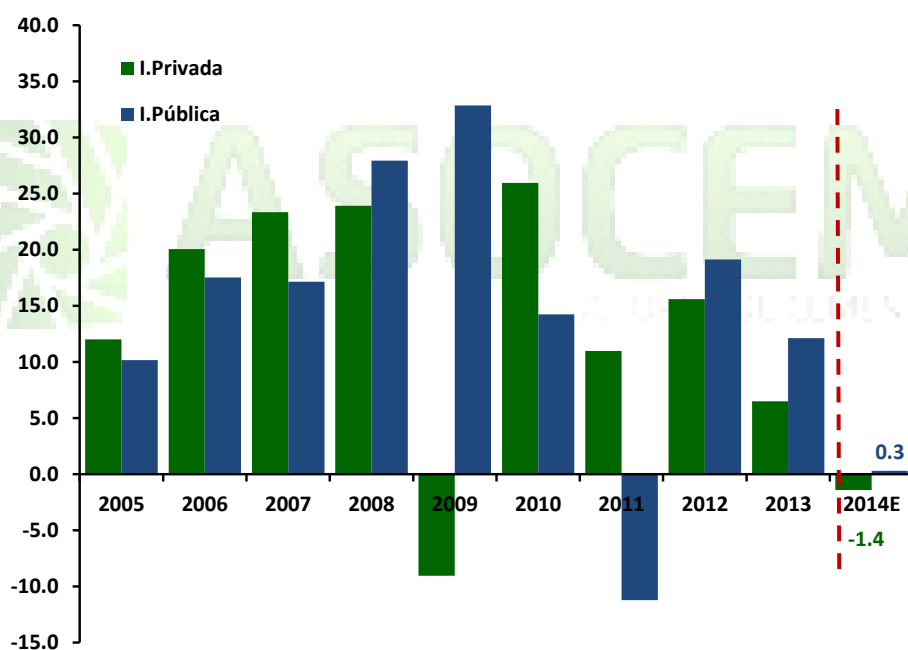
Tabla 3: Inversión pública y privada, variación porcentual

	I. Privada	I. Pública
2005	12.0	10.2
2006	20.1	17.5
2007	23.3	17.1
2008	23.9	27.9
2009	-9.1	32.9
2010	25.9	14.2
2011	11.0	-11.2
2012	15.6	19.1
2013	6.5	12.1
2014E	-1.4	0.3

Fuente: Macroconsult  
 Proyecciones: Macroconsult  
 Elaboración: Asocem

Gráfico 4: Inversión pública y privada, variación porcentual

Estadística anual



Fuente: MEF, BCR, Macroconsult  
 Elaboración: Asocem

Se estima que la inversión privada haya decrecido cerca de 1.4% en 2014.

La inversión pública habría crecido 0.3% el 2014.

Tabla 4: Gasto público (ene-mar) S/. cientos de millones

	Nacional			Regional			Local			Total		
	Devengado	PIM	% Avance	Devengado	PIM	% Avance	Devengado	PIM	% Avance	Devengado	PIM	% Avance
Amazonas	1,132	3,475	33%	327	1,936	17%	341	1,642	21%	1,800	7,053	26%
Ancash	339	3,024	11%	40	1,304	3%	573	4,704	12%	951	9,032	11%
Apurímac	409	2,341	17%	378	2,430	16%	308	3,062	10%	1,095	7,833	14%
Arequipa	454	5,012	9%	283	3,331	9%	990	6,085	16%	1,727	14,428	12%
Ayacucho	1,166	5,090	23%	1,475	3,799	39%	823	4,797	17%	3,464	13,686	25%
Cajamarca	1,815	7,775	23%	278	1,388	20%	891	4,742	19%	2,984	13,906	21%
Callao	4,503	10,789	42%	390	1,604	24%	104	825	13%	4,996	13,217	38%
Cusco	3,657	11,590	32%	625	5,371	12%	1,567	16,889	9%	5,849	33,850	17%
Huancavelica	802	4,244	19%	446	1,914	23%	438	2,934	15%	1,686	9,092	19%
Huanuco	445	2,960	15%	550	1,827	30%	473	3,082	15%	1,468	7,870	19%
Ica	287	2,295	12%	118	1,674	7%	499	3,286	15%	903	7,256	12%
Junín	753	3,856	20%	448	2,522	18%	571	3,776	15%	1,773	10,155	17%
La Libertad	1,410	4,216	33%	1,340	4,618	29%	1,212	5,177	23%	3,962	14,011	28%
Lambayeque	108	4,067	3%	1,223	3,656	33%	437	2,756	16%	1,768	10,479	17%
Lima	7,884	54,932	14%	532	1,861	29%	2,433	11,088	22%	10,850	67,881	16%
Loreto	126	2,575	5%	453	2,202	21%	447	2,287	20%	1,025	7,063	15%
Madre de Dios	1,176	2,349	50%	124	1,480	8%	27	235	12%	1,327	4,064	33%
Moquegua	31	1,270	2%	190	1,374	14%	189	2,208	9%	410	4,852	8%
Pasco	125	1,108	11%	136	1,503	9%	123	1,084	11%	384	3,695	10%
Piura	1,034	5,406	19%	383	2,849	13%	1,584	7,811	20%	3,001	16,065	19%
Puno	1,929	9,410	20%	168	1,907	9%	772	6,190	12%	2,869	17,507	16%
San Martín	426	3,688	12%	1,117	3,886	29%	548	2,347	23%	2,091	9,921	21%
Tacna	73	398	18%	93	700	13%	336	1,704	20%	502	2,802	18%
Tumbes	119	895	13%	98	983	10%	338	1,321	26%	555	3,199	17%
Ucayali	284	3,478	8%	376	1,752	21%	345	2,044	17%	1,005	7,274	14%
<b>Total</b>	<b>30,485</b>	<b>156,244</b>	<b>20%</b>	<b>11,592</b>	<b>57,874</b>	<b>20%</b>	<b>16,370</b>	<b>102,076</b>	<b>16%</b>	<b>58,447</b>	<b>316,193</b>	<b>18%</b>

Fuente: MEF  
 Elaboración: Asocem

Hasta la fecha, la ejecución del gasto total representa el 18% del presupuesto. La ejecución de los gobiernos Nacional, Regional y Local representa 20%, 20% y 16% respectivamente.